

Roberto Converti

Santa Fe, una estratégica ciudad-puerto

42 La ciudad de Santa Fe está ubicada en la provincia de Santa Fe, que constituye el centro principal del área agrícola de la Argentina y un punto de encuentro en el corazón del MERCOSUR, donde Santa Fe juega un papel importante en la exportación de productos, particularmente por su puerto comercial. Se puede acceder al Puerto de Santa Fe desde el Océano Atlántico por la vía denominada Paraná de las Palmas, constituida por el Río de la Plata (canal de acceso al Puerto de Buenos Aires, canal Mitre), Río Paraná de las Palmas, Río Paraná Inferior, o por la vía “Río Paraná Guazú-Paraná Bravo”, formada por el Río de la Plata (canal de acceso al Puerto de Buenos Aires, Canal Martín García), Río Paraná Guazú, Río Bravo, Río Paraná Inferior. Aguas arriba, se conecta con los ríos Paraná y Paraguay hasta Paraguay (Puerto de Asunción), Bolivia (Puertos Aguirre y Suárez) y Brasil (Puertos Ladario, Corumba y Cáceres – 3432 km). Esta red de vías fluviales se denomina Hidrovía. El Puerto Santa Fe está ubicado en el corazón del sistema hídrico Paraguay-Paraná (584 km del Río Paraná), constituyendo el Puerto de comercio de ultramar más valioso para las operaciones con buques oceánicos, debido a su ubicación estratégica, al conectar en ese punto, diversas modalidades de transporte. Al mismo tiempo el Puerto juega un papel económico importante estimulando el comercio de cabotaje nacional

e internacional y contribuyendo al mercado marítimo internacional, principalmente en la exportación de productos agrícolas, soja, trigo y maíz y productos elaborados como azúcar, carnes y lácteos, también se exportan productos industriales de consumo y minerales. El hinterland que funciona como Puerto está constituido principalmente por la Región Centro, Noroeste y Noreste de Argentina. Además, debido a su ubicación privilegiada, el Puerto de Santa Fe es el mejor lugar para la transferencia de carga desde y hacia países situados a lo largo de la Hidrovía.

Gracias a su ubicación estratégica, las excelentes conexiones ferroviarias y de carretera en su hinterland, y los tratados de integración entre los países del MERCOSUR, el Puerto Santa Fe ha de jugar hacia el futuro un rol muy importante en el desarrollo de logísticas alternativas en el intercambio comercial entre y hacia, Chile y Brasil.

EL PLAN DE DESARROLLO PORTUARIO

Considerando que la provincia de Santa Fe, juega un papel comercial importante en la economía argentina, el Ente Administrativo Puerto Santa Fe ha dispuesto promover un ambicioso y estratégico plan de desarrollo, con el objeto de mejorar su posición competitiva en el mercado internacional de comercio fluvial y marítimo. Así y al respecto, están en marcha dos importantes acciones: la licitación y el estudio para decidir la viabilidad técnico-económica de la ampliación del Puerto para adaptar la actual estructura del Puerto comercial a distintas modalidades de transporte, a partir de la planificación y desarrollo de una gran plataforma logística con énfasis principalmente en la carga de granos, incluyendo el manejo de la carga, instalaciones de almacenamiento y de distribución situado, preferentemente, cerca de las aguas profundas del Río Paraná y en otra importante iniciativa, la realización de un Master Plan para compatibilizar los espacios comunes entre el Puerto y la Ciudad, refuncionalizando antiguas áreas del Puerto a efecto de establecer una diversa zona de actividades especiales, con edificios para empresas e investigación tecnológica, un centro de convenciones y exposiciones y espacios turísticos y de recreación, como una terminal de pasajeros y un puerto deportivo, con residencia, comercios y hotelaría.

LA ACTUALIDAD

El Ente Administrativo Puerto Santa Fe, dispone en su estatuto constitutivo la capacidad de promover como instrumento de políticas públicas, nuevas formas de gestión para proyectos de inversión que favorezcan el crecimiento económico del Puerto Santa Fe, en este sentido el Ente Administrador ha tomado como principal

Santa Fe, a Strategic City-Port

Roberto Converti

The city of Santa Fe is located in the province of Santa Fe, which is the main centre of the agricultural area of Argentina and a crossroads at the heart of the MERCOSUR, a bloc in which Santa Fe plays an important role in the export of products, particularly due to its commercial port.

The port of Santa Fe can be reached from the Atlantic Ocean by a route known as Paraná de las Palmas, comprising the following rivers: Río de la Plata (the access channel to the port of Buenos Aires which is called the Canal Mitre), Río Paraná de las Palmas, Río Paraná Inferior, or down the "Río Paraná Guazú-Paraná Bravo", made up by the Río de la Plata (the access channel to the port of Buenos Aires which is called Canal Martín García), Río Paraná Guazú, Río Bravo, Río Paraná Inferior. Upstream, it connects to the Paraná and Paraguay rivers up to Paraguay (port of Asunción), Bolivia (ports of Aguirre and Suárez) and Brazil (ports of Ladario, Corumba and Cáceres – 3432 km). This network of rivers is called Hidrovía (Waterway).

The port of Santa Fe is situated in the heart of the Paraguay-Paraná water system (584 km of the Paraná), and is the most valuable overseas trade port for operations with ocean-going vessels, due to its strategic location, as it connects there with different modes of transport.

At the same time, the port plays an important economic role by stimulating national and international short sea shipping trade and contributing to the international maritime market mainly in the export of agricultural products, soya, wheat and maize and processed products such as sugar, meat and dairy products, as well as exporting industrial products for consumption and minerals.

The hinterland that functions as a port is mainly made up of the Regions of the Centre, Northwest and Northeast of Argentina. Furthermore, due to its advantageous location, the port of Santa Fe is the best place for the transfer of cargo from and to countries located along the Hidrovía.

Thanks to its strategic location, the excellent rail and road



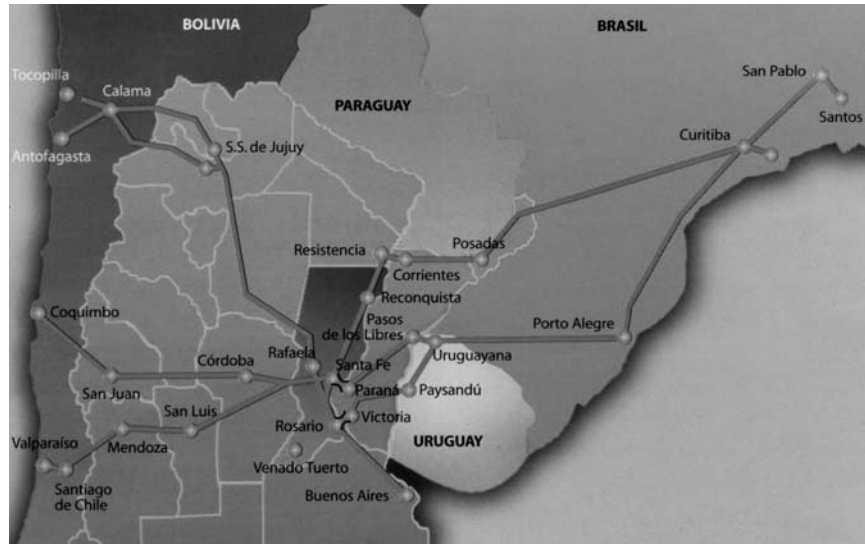
connections in its hinterland, and integration treaties signed between the MERCOSUR countries, the port of Santa Fe is destined to play a very important future role in the development of alternative logistics in commercial exchanges between and to Chile and Brazil.

THE PORT DEVELOPMENT PLAN

In light of the important commercial role played by the province of Santa Fe in the Argentinean economy, the port of Santa Fe Administrative Body has set about promoting an ambitious and strategic development plan, in order to improve its competitive position on the international river and sea trade market.

In this direction, two major actions are underway: the call for tenders and the study for deciding the technical and economic viability of the enlargement of the port to adapt the current structure of the commercial port to different modes of transport.

This involves steps from the planning and development of a large logistics platform with the main emphasis on the loading of grain, including handling of the facilities for loading, storage and distribution, preferably located close to the deep waters of the River Paraná. In another important initiative, the drawing up of a Master Plan to adapt the common areas between the port and the city, providing new functions to old areas of the port in order to establish a diverse special activities area, with buildings for companies and technological research, a

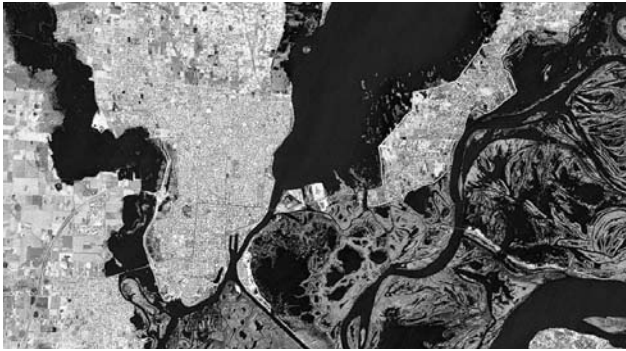


convention and exhibition centre and tourist and leisure areas, such as a passenger terminal and a pleasure port, alongside houses, businesses and hotels.

THE CURRENT SITUATION

The articles of association of the port of Santa Fe's administrative body provide it with a public policy instrument involving the capacity to promote new forms of management for investment projects that foster the economic growth of the port of Santa Fe. In this connection, the Administrative body has proposed as its main objective to take forward one of the priority projects for the provincial and municipal authorities, which involves restructuring and extending uses for the urban development of the port of Santa Fe and its areas of influence. This project, which is also part of the general initiatives of the Diagnosis Document of the Strategic Plan of the city of Santa Fe, aims to promote the transformation of the coastline and the areas not occupied by specific port activities, creating a special area through rigorous planning and a high degree of consensus between the main actors of the community.

The high functional quality of the site and the geographical advantages of its location are virtues that afford it an exceptional added value, and without a doubt boost the inherent virtues of the project to be developed. In this connection, the Port Authority, aware of the importance of these objectives has carried out the



objetivo, llevar adelante uno de los proyectos prioritarios para las autoridades provinciales y municipales, la reconversión y ampliación de usos para el desarrollo urbano del Puerto Santa Fe y sus zonas de influencia. Este proyecto, también inscripto en las iniciativas generales del Documento de Diagnóstico del Plan Estratégico de la Ciudad de Santa Fe, pretende promover la transformación del borde costero y de las zonas no ocupadas para las específicas actividades del uso portuario, creando una zona especial a través de una rigurosa planificación y un alto grado de consenso entre los actores principales de la comunidad.

La gran calidad funcional del lugar y las ventajas geográficas del emplazamiento son virtudes que aportan un valor agregado excepcional y que sin ninguna duda potencian las virtudes propias del proyecto a desarrollar, en ese sentido la Autoridad Portuaria, reconociendo la importancia de estos objetivos ha llevado a cabo las acciones necesarias para inscribir la referida ampliación de usos, en el marco de un Plan Maestro para el sector Al respecto el Ente Portuario y a los efectos de inscribir los cambios promovidos en la zona portuaria en un aporte significativo y racional para la Ciudad, ha desarrollado a través de un equipo profesional con experiencia en este tipo de proyectos, los estudios y propuestas necesarias con el fin de aportar a través de sus conclusiones aspectos que ayuden a promover la reconversión del sector, a partir de la creación de nuevos programas y oportunidades de inversión en el área.

Así y en el marco de una tarea multidisciplinaria se han producido significativos estudios de evaluación y planificación urbana y portuaria en el marco del diagnóstico del Plan Estratégico de la Ciudad, la formulación de un Plan Maestro General de una nueva interfase Ciudad Puerto con la disposición territorial de los nuevos y preexistentes usos del suelo y su correspondencia con un adecuado modelo de gestión, los estudios de una normativa de actividades y de edificabilidad vinculada con la cercanía existente, la definición de costos y beneficios del proyecto, los estudios de opinión pública sobre la propuesta y las presentaciones del Plan a la Comunidad.

A partir de lo hasta aquí planteado y como resultado de las actividades indicadas, el Ente Portuario ha elevado a las autoridades Municipales y éste ha aprobado, un nuevo plan y normativa urbana, conteniendo la distribución territorial de usos e indicadores de edificabilidad para el área. En este sentido, el trabajo para la elaboración de la Ampliación de Usos del Puerto Santa Fe, ha logrado precisar los iniciales contenidos de un Plan General para el área y para cada una de las unidades de desarrollo que lo conforman, determinando las características propias de esta nueva centralidad en la Ciudad de Santa Fe, sus vinculaciones físicas y la trama de relaciones de actividad urbana con la Ciudad y con su área de influencia, los aportes que el conjunto propone y su vocación de consolidar una nueva misión y protagonismo de la Ciudad de Santa Fe, a través de su Puerto, en su rol de Capital Provincial a nivel Regional, Provincial y Municipal.

EL PLAN

En este sentido la elaboración del Plan, ha sido considerada desde una visión estratégica y multidisciplinaria, lo cual ha permitido constituir una ordenada plataforma de sustentabilidad del proyecto, a través de un criterio de trabajo diseñado con ese fin. Producir esta tarea ha resultado de un indudable valor estratégico para el Ente Portuario Santa Fe, por cuanto le ha permitido, a nivel de la responsabilidad de su gestión institucional, un indudable salto cualitativo sobre las condiciones del futuro y oportunidad de desarrollo del área, en tanto ha incorporado a través de un sentido crítico y de análisis, calificados contenidos a la actividad principal portuaria, lo cual permite, a su vez, instalar los lineamientos orientadores sobre la importancia de transformar el Puerto Santa Fe y su ampliación de usos, en una pieza urbana fundamental para la relación de la Ciudad, aportando un nuevo mapa estratégico para la Provincia y la Región, conformando un cuadro guía sobre una nueva formulación de oportunidades y de relaciones entre la Ciudad y el Puerto.

Con ese fin, el programa de usos adoptado suma al área portuaria un importante centro turístico e institucional para la Ciudad y la Provincia de Santa Fe, vinculado a un diverso sistema de transporte automotor, ferroviario y fluvial, con un club náutico deportivo y residencial, con importante hotelería a partir del restauración de antiguos y emblemáticos edificios, una moderna sede para exposiciones y convenciones, con ramblas, paseos culturales y muestras de la producción regional, con un centro comercial y un sector especial de oficinas y de pequeñas y medianas empresas y con espacios públicos para la recreación distribuidos en una gran superficie de parques y plazas.

necessary actions for including the extension of uses mentioned above into the framework of a Master Plan for the sector.

Here, the Port Management Body has carried out a series of studies and proposals to promote the restructuring of the sector. These are the result of drawing upon the expertise of a team with experience in the field, the conclusions of which can help to restructure the sector and aim to create new programmes and investment opportunities in the area to make these changes part of a significant, rational contribution to the city. Thus, evaluation and urban and port planning studies were produced by following a multidisciplinary approach framed in the diagnosis of the Strategic Plan of the city, the formulation of a General Master Plan of a new City Port interface with the territorial layout of the new and preexisting uses of the land and their correspondence with an appropriate management model, the study of a set of rules on activities and development potential linked to their closeness, defining costs and benefits of the project, public opinion studies on the proposal and the presentations of the Plan to the Community. Based on all the above, and as a result of the activities indicated, the Port Management Body has called upon the Municipal authorities, and has approved a new plan and set of urban planning rules, containing the territorial distribution of uses and indicators of development potential for the area. In this connection, work on the preparation of the Extension of the Uses of the port of Santa Fe has managed to lay down the initial contents of a General Plan for the area and for each of the development units that make it up, determined by the characteristics specific to this new centrality in the city of Santa Fe, its physical links and the network of relations of urban activity with the city and its area of influence, the contributions proposed by the overall package, and its aim of consolidating a new mission and prominence of the city of Santa Fe, through its port, in its role as Provincial Capital on a Regional, Provincial and Municipal level.

THE PLAN

In this connection, the preparation of the Plan has been considered from a strategic,



multidisciplinary vision, which has made it possible to build a well-ordered platform of sustainability of the project, using the criterion of tailor-made work.

This task has unquestionable strategic value for the Santa Fe Port Management Body, as it has made it possible to take a great quality leap forward in terms of the responsibility of institutional management regarding the future conditions and development opportunities in the area. This was achieved through a critical and analytical approach to incorporate certain contents into the principal port activity, which will in time make it possible to implement the guidelines on the importance of transforming the port of Santa Fe and its new broader uses, into an urban area fundamental for the city's relationships, providing a new strategic map for the Province and the Region, constituting a guide on a new formulation of opportunities and City-Port relationships.

To that end, the land use programme adopted adds a major tourist and institutional centre for the city and the province of Santa Fe to the port

LOS CRITERIOS COMUNES CON EL PLAN ESTRATÉGICO DE LA CIUDAD

En este sentido los vectores de sustentabilidad del Master Plan de ampliación de usos del área portuaria, se han orientado hacia procesos flexibles de adecuación y adaptabilidad entre los nuevos y tradicionales usos del área portuaria.

A través de esta premisa, también se han adoptado condiciones comunes entre el Plan Maestro y los criterios aportados por el Diagnóstico dispuesto por el Plan Estratégico de la Ciudad de Santa Fe, cuyo equipo profesional ha evaluado el proyecto en diversas reuniones, en donde incluso se produjeron conclusiones importantes y de valor para el seguimiento del proyecto general, las cuales se han volcado al Master Plan y su orientación estratégica.

Una cuestión de acuerdo inicial es acercar a la Ciudad de Santa Fe, a la trascendente Red de Ciudades con Puerto y que han experimentado favorables cambios de calidad de vida para sus habitantes, luego de la incorporación de programas de urbanización estratégica y planificada de sus áreas portuarias, logrando una mejor y más intensa actividad sobre estos lugares de gran calidad paisajística y ambiental.

A través de estas experiencias es que se contempla, incluso, que esta operación pueda compararse y valorarse dentro del conjunto de Ciudades que han promovido este

El nuevo proyecto portuario en la Ciudad
The new port project in the City

El Puerto en el Area Central
The Port in the Central Area

Vista general de la reconversión portuaria
Overview of the restructuring of the port



area, linked to a diverse system of road, rail and river transport, with a sailing club and residential area, major hotels in restored old emblematic buildings, a modern exhibition and convention centre, with boulevards, cultural works and samples of regional production, with a Shopping Centre and a special sector containing offices and small and medium-sized enterprises and public leisure areas spread out over a large area of parks and squares.

THE COMMON CRITERIA WITH THE STRATEGIC PLAN OF THE CITY

Here the sustainability vectors of the Master Plan that consist in extending the uses of the port area have been oriented towards flexible processes of adaptation and adaptability between the new and traditional uses of the port area.

On this basis, common conditions were also adopted between the Master Plan and the criteria contributed by the Diagnosis laid down by the Strategic Plan of the city of Santa Fe. The professional team has evaluated the project in different meetings, in which certain important and valuable conclusions were reached for outlining the general project, which have been inserted into the Master Plan and its strategic orientation.

One question initially agreed upon is to bring the city of Santa Fe further into the significant Port Cities Network. This is a network of cities that have experienced significant improvements in the living standards of their inhabitants since the incorporation of strategic urban development programmes and planning of their port areas, achieving a better and more intense activity in these places, which are of a very high quality in terms of landscaping and environmental beauty.

Through these experiences it is possible to see how this operation could be compared and assessed within the group of cities that have promoted this development of programmes, in the category of notable contemporary technical projects, thus assessing the overwhelming significance of exhibiting these changes of the city of Santa Fe as a fundamentally modern product.

desarrollo de emprendimientos, bajo la categoría de notables realizaciones técnicas contemporáneas, valorando para ello el trascendente significado de exponer estos cambios de la Ciudad de Santa Fe como un producto fundamental de contemporaneidad.

EL TURISMO Y EL PROYECTO COMÚN CIUDAD PUERTO

Una de las propuestas principales del Master Plan es darle a la Ciudad y al Puerto de Santa Fe una identidad surgida de su propia historia, la cual es lo suficientemente trascendente como para ser comprendida, recorrida y observada, razón por lo cual podrá posicionarse en una oportunidad preferencial del recorrido turístico del litoral fluvial de la Argentina.

En este sentido y recientemente la Junta Provincial de Estudios Históricos a través del análisis de una vasta documentación, brindó un dictamen donde expone que corresponde avalar la tesis por la cual se considera a la Ciudad de Santa Fe el primer Puerto de la República Argentina con continuidad histórica, visto desde su origen el 15 de noviembre de 1573, todo lo cual está reunido en un excelente libro de reciente publicación, producido por la Bolsa de Comercio de Santa Fe, con el título Santa Fe, primera Ciudad-Puerto de la Argentina.

LA AMPLIACIÓN DE USOS DE LA ZONA PORTUARIA:

LA NUEVA INTERFASE PUERTO Y CIUDAD EN SANTA FE

Es en esta línea que se ha reflexionado sobre el sentido de reforzar la identidad Ciudad Puerto, como la estrategia eficaz para lograr tanto nuevos residentes o turistas, como retener habitantes, generando el marco social y la oportunidad de convocar inversiones.

Es que el proyecto de renovación portuaria de Santa Fe, no es la creación de una zona para un conjunto de edificios y tampoco un lugar competitivo del centro tradicional, es otro lugar, notable de la Ciudad, que revitalizará las

condiciones generales de la misma, para lo cual es necesario comprender para ello que ninguna de las características programáticas promovidas en esta ampliación de usos sobre el territorio de Santa Fe, puede ocurrir sino en un lugar con las características de la ribera fluvial.

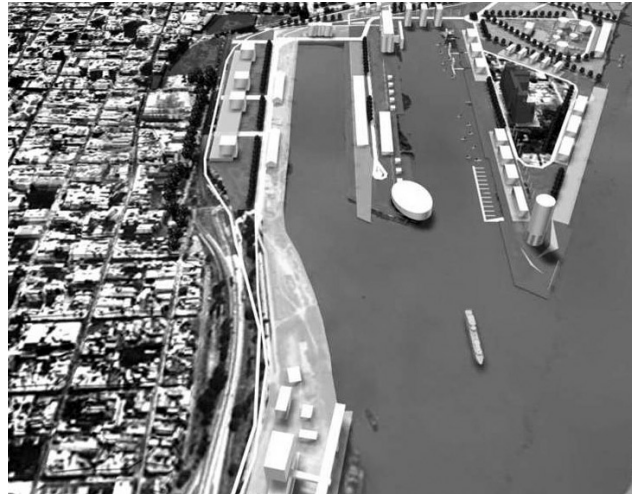
Asimismo y por la dimensión y las temáticas escogidas en los usos para el área, sólo en la Ciudad de Santa Fe se pueden producir las actividades de la escala y el tipo propuestos, las cuales por otra parte, han de sumar una gran capacidad y moderna dinámica a la notable virtud de ser hoy Santa Fe, la Ciudad Capital Provincial y un punto nodal del desarrollo Regional de la Hidrovía del Mercosur. Planteado de este modo, esta situación moviliza varios aspectos fundamentales para la dirección de este proceso de transformación urbana, donde la principal orientación surge de la dimensión global del Plan Maestro, el cual trata de adaptar, cambiar o transformar la relación de la Ciudad y su Puerto, como tal, un tema que obliga a que la propuesta aquí presentada fuera entendida y cotejada por la comunidad.

Es por ello que en el transcurso de la elaboración del Plan y con el objeto de constituir una red de criterios comunes sobre tan importante tema en gestión, autoridades y funcionarios del Gobierno Provincial y Municipal, de la Universidad Nacional del Litoral y de la Universidad Tecnológica, de Asociaciones Profesionales, de Cámaras Empresarias, de Instituciones y Empresas privadas e individuos representantes de los diversos segmentos sociales de la ciudad, han sido consultados en su opinión, para sumar la mayor amplitud conceptual a la propuesta del Master Plan.

EL MODELO DE GESTIÓN Y SU GERENCIAMIENTO

Es importante también indicar, que el Plan ha considerado en sus vectores principales de sustentabilidad, distintas formas de modelo de gestión y de gerenciamiento operativo a través del Ente Portuario, lo cual ha definido el rol estratégico del Organismo. En este aspecto ha sido fundamental la capacidad de desarrollar una nueva conciencia y práctica de este tema por parte de la Autoridad Portuaria, al generar los instrumentos idóneos para lograr los fines planteados en la propuesta, estableciendo la estructura institucional mínima, eficiente y capaz de gerenciar un nuevo proceso desde donde comunicar, inducir, orientar, administrar y ajustar en todo momento las previsiones de anticipación que el desarrollo del Master Plan de Ampliación de Usos propone.

Este proyecto transformador, exige que el Ente Portuario asuma el rol, no menor y trascendente, de conducir un proceso urbanizador de largo plazo y para ello un Modelo de Gestión de participación pública y privada, el cual ha sido considerado el instrumento adecuado para sentar las



Centro de Convenciones y Exposiciones y Sede del Puerto Deportivo con Hotelería Convention and Exhibition Centre and Venue of the Sporting Port with Hotels

TOURISM AND THE JOINT CITY PORT PROJECT

One of the main proposals of the Master Plan is to provide the city and the port of Santa Fe with an identity forged from their own history, significant enough to be understood, something experienced and observed. This is what will allow it to become a preferred stop on the tourist route of the river coast of Argentina. Here, the Provincial Board of Historical Studies recently analysed a vast amount of documentation to come up with a report that corroborates the theory that historically speaking the city of Santa Fe is the first continuous port of the Argentinean Republic, seen from its beginnings on the 15th of November 1573, all of which is brought together in an excellent recently published book, produced by the Chamber of Commerce of Santa Fe, entitled Santa Fe, first City-Port of Argentina.

EXTENDING THE USES OF THE PORT AREA THE NEW PORT-CITY INTERFACE IN SANTA FE

This has been the general approach in the sense of strengthening City-Port identity as an effective strategy for acquiring new residents or tourists, keeping inhabitants in the area, generating the social framework and the appropriateness of calling for investment. That fact is, the project for the renewal of the port of Santa Fe is not about creating an area for a group of buildings, but neither is it a site in competition with the

traditional centre. It is another notable site of the city, which will revitalise the general conditions of the city. To do this, we must understand that none of the characteristics of the programme promoted in this extension of the uses of the territory of Santa Fe could occur anywhere else than a place with the characteristics of the river bank.

For this reason, because of the size and the themes chosen for the uses for the area, only the city of Santa Fe is suitable for activities of the kind and scale proposed. In addition, such activities add great capacity and modern dynamics to the notable virtue of the fact that today Santa Fe is the Provincial Capital and a nodal point in the Regional development of the Mercosur Hidrovía.

Seen in this way, this situation brings a series of aspects into play that are fundamental for the direction of this process of urban transformation, in which the main orientation emerges from the overall dimension of the Master Plan, which attempts to adapt, change or transform the relationship of the city and its port. This is why the proposal presented here has needed to be understood and agreed upon by the entire community.

That is why the following were consulted during the preparation stage of the Plan, to set up a network of common criteria on such an important management issue: authorities and officials of the Provincial and Municipal Government, the National Coastal University and the Technological University, Professional Associations,



48

bases de los procedimientos propios y de su relación con la comunidad santafecina, los inversores, los comercializadores, los desarrollistas, los usuarios, las instituciones, las empresas y los organismos gubernamentales y no gubernamentales en general. El Modelo de Gestión será en síntesis la herramienta con la que el Ente Portuario dará acabada demostración de su capacidad para concretar y materializar el Master Plan, hacerlo operativo y posibilitar la generación de los mayores beneficios sociales y económicos para la Ciudad y la Provincia de Santa Fe.

PARTICIPACIÓN Y CONSENSO

En este sentido, la implementación y puesta en marcha del Plan, ha permitido entender los conflictos que dispara la transformación del área como algo inherente a la convivencia social y comprobar la utilidad de la participación para contrarrestar las posibles interferencias que pueden vulnerar el consenso, base y condición de la acción concertada del sector público y privado y del desarrollo sustentable del Plan.

Entendiendo como acción concertada al mecanismo

diseñado para crear una red de intereses preocupados en llevar a cabo acciones encaminadas a alcanzar los objetivos propuestos y como desarrollo sustentable la estrategia racional de proyectos a largo plazo, que logren un equilibrio perdurable entre las necesidades del desarrollo económico, la cooperación público-privada, la conservación de los recursos, la preservación del medio ambiente y de los valores culturales y con una distribución justa y equitativa de los beneficios derivados a la comunidad.

La Ciudad y el Puerto de Santa Fe, tienen a través de esta propuesta la posibilidad de un cambio positivo, creando la sede donde los temas de policentralidad, el turismo, la calidad ambiental, la imagen urbana, la mejora del espacio público, el buen uso de las costas, el posicionamiento regional, el equipamiento cultural y recreativo, nuevas tecnologías para la pequeña y mediana empresa y el desarrollo económico y social, son entre otros los fundamentos esenciales de su ideario.

Es por ello que la actual oportunidad y la relación de la Ciudad y el Puerto, significa para Santa Fe una reivindicación histórica de origen, pero también un destino de importancia y liderazgo a nivel de la Región y del País.

Chambers of Commerce, Institutions and private companies and individuals representing the different social sectors of the city. Their opinion was valued as providing greater conceptual breadth to the proposal of the Master Plan.

THE MANAGEMENT MODEL AND ITS ORIENTATION

It is also important to point out that the Plan, which is based upon principal vectors of sustainability, has considered different management models and forms of operational running through the Port Management Body, which has defined the strategic role of the Body. On this matter, one fundamental point was the Port Authority's capacity to develop a new philosophy and practice of this subject by generating the most suitable instruments to achieve the objectives raised in the proposal, establishing the minimum institutional structure, efficient and capable of managing a new process from which to communicate, lead, guide, administrate and constantly adjust the forecasts of anticipation which the development of the Master Plan for extending uses proposes. This transformation project demands that the Port Management Body take on the not insignificant role of leading a long-term urban development process and to this end a management model of public and private participation, which has been considered the right instrument for laying the bases of the procedures themselves and their relationship with the community of Santa Fe, the investors, marketers, developers, users, institutions, companies and governmental and non-governmental bodies in general.

In short, the management model will be the instrument with which the Port Management Body will clearly show its capacity to specify and enact the Master Plan, make it operative and allow the generation of the greatest social and financial benefits for the city and the province of Santa Fe.

PARTICIPATION AND CONSENSUS

In this sense, the implementation of the Plan has made it possible to understand the conflicts that

arise as a result of the transformation of the area as being inherent to social coexistence and to check the usefulness of participation for discussing the possible interferences that can jeopardise consensus, the basis and condition of agreed action between the public and private sector and the sustainable development of the Plan.

Taking agreed action to be the design mechanism for creating a network of interests concerned to carry out actions aimed at achieving the objectives proposed and sustainable development to refer to the rational strategy of long-term projects that achieve a lasting balance between the needs of economic development, public-private co-operation, the conservation of resources, the preservation of the environment and cultural values and a fair and just distribution of the benefits derived from the community.

This proposal offers the city and port of Santa Fe the possibility to bring about a positive change, creating the venue where some of the essential bases of its ethos are polycentrality, tourism, environmental quality, urban image, improving the public area, proper use of the coasts, regional positioning, cultural and recreative amenities, new technologies for the small and medium-sized company and economic and social development.

That is why for Santa Fe the current opportunity and the relationship of the city and the port signifies a historic claim to its origins, but also an important leadership role on both regional and national level.

MASTER PLAN:

AMPLIACIÓN DE USOS DEL PUERTO DE SANTA FE,
ARGENTINA
EXTENSION OF USES IN PUERTO DE SANTA FE,
ARGENTINA

Proyecto/Project

Dirección del Plan Maestro/Director for the Master Plan
Roberto Converti

Estudios de gestión urbana/Studies in Urban Management

José María Oliver

Coordinación técnica/Technical Coordination

Juan Carlos Angelomé

Coordinación del proyecto urbano/Coordination of the Urban Project

Fabio De Marco

Estudios de opinión e investigación social/Opinion Studies and Social Investigation

Amelia Miroli

Evaluación económica/Economic Evaluation

José Mourelle

Carlos Tejerina

Coordinación administrativa local/Local Administrative Coordination

Raúl Fiorano

Infraestructura portuaria/Port Infrastructure

Franklin Codromaz

Julio Montero

Asistentes técnicos/Technical Assistance

Guillermo Borghini

Alberto Maletti

Fernando Zanel

Lucas Maletti

Javier Pisano

Christian Giani

Sistema de información geográfico/Geographical Information System

Martín Scoppa