



## **La sinergia tra i porti di Catania e Augusta: un esempio virtuoso di sistemizzazione**

In Italia, il Piano Strategico Nazionale della Portualità e della Logistica ha avviato, nel 2015, un processo di riforma dell'intero sistema nazionale della portualità e della logistici, al fine di ottimizzare la gestione e promuovere lo sviluppo, l'efficienza e la competitività del sistema portuale italiano a livello internazionale, all'interno di una visione unica, monitorata dal Ministero delle Infrastrutture e dei Trasporti e direttamente connessa alle politiche europee di sviluppo della rete TEN-T. Il Decreto Legislativo n. 169/2016 [1] ha introdotto i sistemi portuali, composti da più scali, e ha istituito 16 [2] Autorità di Sistema Portuale (AdSP), quali nuovi enti pubblici con competenza di gestione e organizzazione di beni e servizi per promuovere il coordinamento dei singoli scali. Il nuovo assetto mira, quindi, a mettere a sistema i porti, esaltando le peculiarità e ottimizzando le risorse dei singoli scali che vi afferiscono.

A seguito del suddetto Decreto, è stata istituita, tra le altre, l'Autorità di Sistema Portuale del Mar di Sicilia Orientale, composta dai porti di Catania (porto della rete Ten-T Comprehensive) situato sulla costa orientale dell'isola alla base dell'Etna, di Augusta (porto della rete Ten-T Core), a circa 23 miglia nautiche più a sud, e Pozzallo [3], situata sulla costa sud-orientale, a circa 74 miglia nautiche da Catania, in una posizione strategica per le rotte commerciali (Cocuzza et al., 2024). Inoltre, è in corso l'annessione ufficiale al Sistema portuale del Porto di Siracusa, ancora in attesa dell'approvazione finale.

Ciascuno scalo ha diverse peculiarità e caratteristiche. Augusta è uno dei porti leader in Italia per il traffico di rinfuse liquide, a servizio del vicino polo industriale; ha anche un porto commerciale utilizzato maggiormente per rinfuse solide, una base militare e, in ambito porto urbano, due darsene che ospitano cantieri navali, impianti di riparazione e strutture per la pesca e la nautica da diporto. Catania, invece, è un porto commerciale e turistico situato all'interno del centro storico della città, incentrato sul traffico di Ro-Ro e container; sono presenti anche merci generiche, rinfuse secche, traffico crocieristico, in continua crescita, nautica da diporto, cantieri nautici e attività di pesca. Pozzallo è un porto commerciale che movimentava prevalentemente container, general cargo e rinfuse secche e ha un collegamento fisso con Malta, inizialmente solo per il trasporto passeggeri e

successivamente anche per il trasporto di auto e camion.

In Italy, the National Strategic Plan for Ports and Logistics launched, in 2015, a process of reform of the entire national port and logistics system, in order to optimise management and promote the development, efficiency and competitiveness of the Italian port system at an international level, within a single vision, monitored by the Ministry of Infrastructure and Transport and directly connected to European policies for the development of the TEN-T network. Legislative Decree No. 169/2016 introduced port systems, composed of several seaports, and established 16 Port System Authorities (PSAs), as new public bodies with the competence of managing and organising goods and services to promote the coordination of individual ports. The new structure therefore aims to systemise ports, enhancing the peculiarities and optimising the resources of individual ports.

As a result of the aforementioned Decree, the Port System Authority of the Eastern Sicily Sea was established, composed of, among others, the ports of Catania (Ten-T Comprehensive network port) located on the eastern coast of the island at the base of Mount Etna, Augusta (Ten-T Core network port), about 23 nautical miles further south, and Pozzallo, located on the south-eastern coast, about 74 nautical miles from Catania, in a strategic position for trade routes (Cocuzza et al., 2024). In addition, the official annexation to the Port System of Syracuse, still awaiting final approval, is underway.

Each seaport has different peculiarities and characteristics. Augusta is one of the leading ports in Italy for liquid bulk traffic, serving the nearby industrial pole; it also has a commercial port used mainly for dry bulk, a military base and, in the urban port area, two docks that host shipyards, repair facilities and facilities for fishing and pleasure boating. Catania, on the other hand, is a commercial and tourist port located within the city's historic centre, focusing on Ro-Ro and container traffic; there are also general cargo, dry bulk, cruise traffic, which is growing steadily, pleasure boating, shipyards and fishing activities. Pozzallo is a commercial port that handles mainly containers, general cargo and dry bulk and has a fixed connection with Malta, initially only for passenger transport and later also for car and truck transport.

Port	Total (t)	Liquid Bulk (t)	Dry Bulk (t)	General Cargo (t)	Ro-Ro (unit)	TEUs	Vehicles (unit)	Passengers (unit)
Augusta	24.068.791	23.037.498	1.031.293	-	-	-	-	-
Catania	7.584.674		419.028	7.165.646 Containerized 527.954 Ro-Ro 6.637.329 Other general cargo 363	276.001	53.212	Private 21.634 Commercial 24.671	Ferries 4.682 Cruises 221.560
Pozzallo	1.077.076	146.000 (2021)	992.100	Containerized 84.976	-	7.934	-	Ferries 428.609

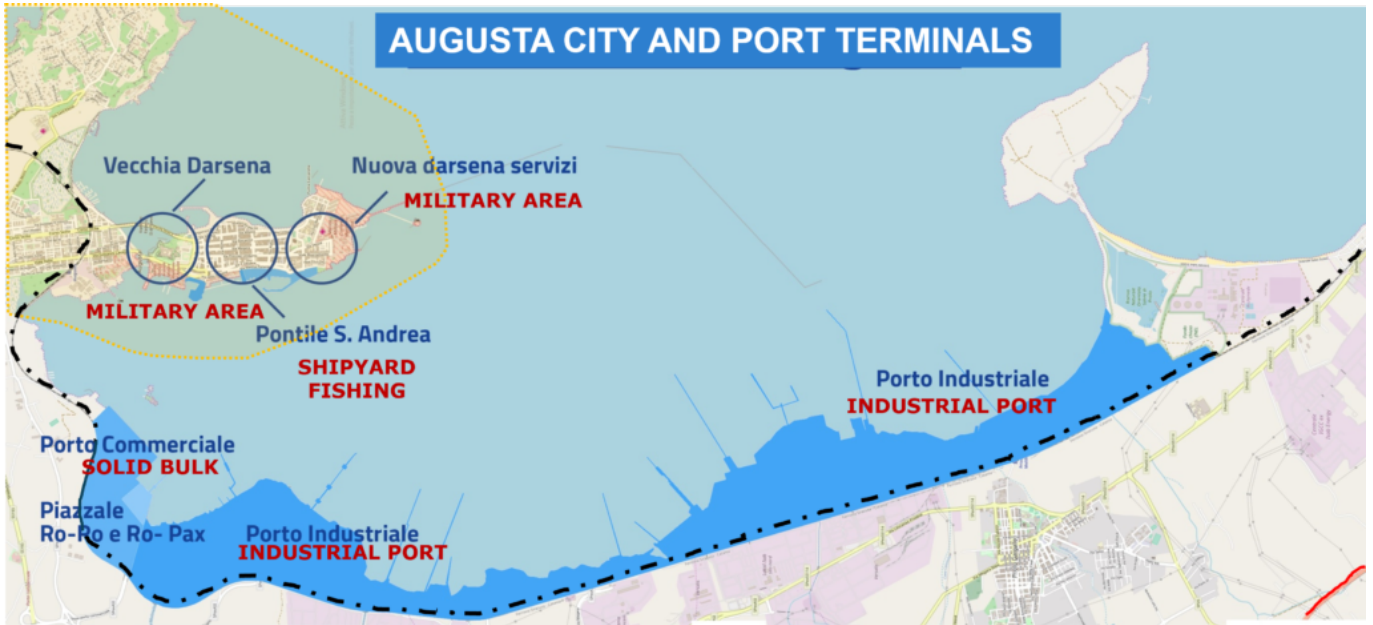
*Tabella 1. Dati di traffico 2023 nel Sistema Portuale del Mare della Sicilia Orientale. (Elaborazione di Elena Cocuzza. Fonte dati: Autorità di Sistema Portuale del Mare di Sicilia Orientale; <https://www.adspmaresiciliaorientale.it/>).*

*Table 1. 2023 Traffic data the Eastern Sicily Sea Port System (Elena Cocuzza elaboration. Data Source: Port System Authority of the Eastern Sicily Sea; <https://www.adspmaresiciliaorientale.it/>)*

Per esaltare le vocazioni specifiche di ciascuno di essi, l’Autorità di Sistema Portuale del Mar di Sicilia Orientale sta riorganizzando i traffici e l’assetto complessivo per potenziare il sistema portuale e promuovere lo sviluppo economico regionale. In tale ottica, ha preso la decisione di spostare il traffico container da Catania ad Augusta e lo scorso 23 Marzo, è stato inaugurato il nuovo Terminal Container di Augusta con l’approdo della M/V MICHIGAN.

In order to enhance the specific vocations of each of them, the PSA of the Eastern Sicily Sea is reorganising traffic and the overall structure to strengthen the port system and promote regional economic development. Therefore, it has taken the decision to move container traffic from Catania to Augusta, and on 23 March 2024, the Container Terminal was

inaugurated in Augusta with the landing of the M/V MICHIGAN ship.



*Planimetrie dei porti di Augusta e Catania. (Fonte: Elaborazione di Elena Cocuzza su fonte adspmaresiciliaorientale.it).*

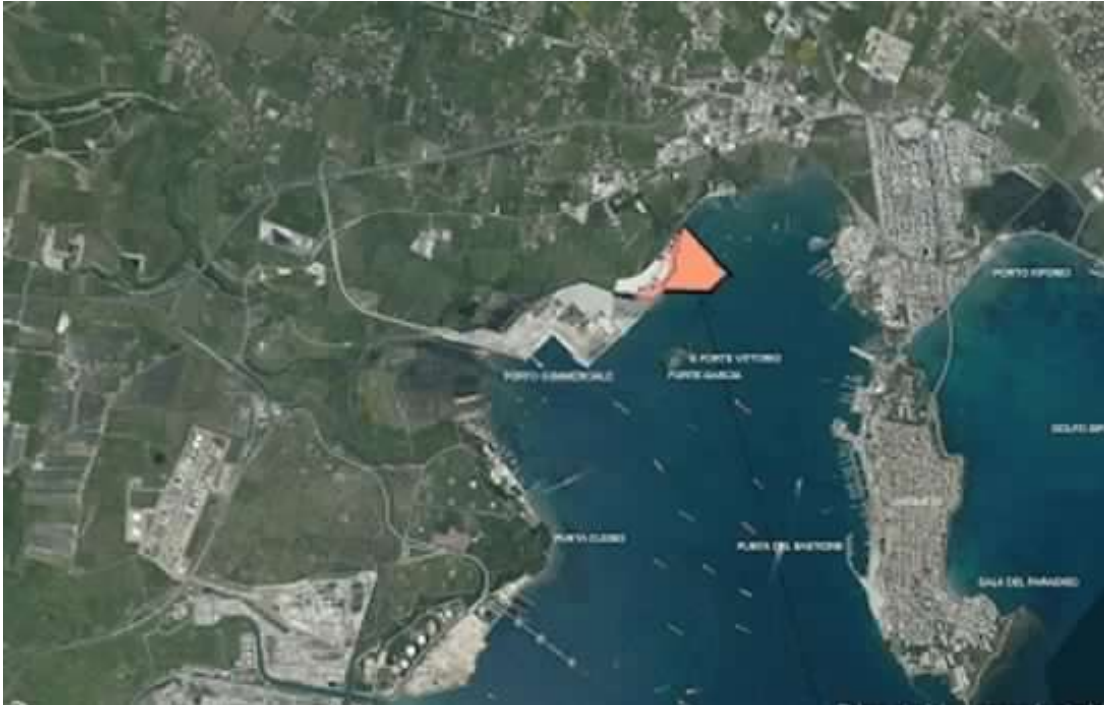
*Augusta and Catania port layouts. (Source: Elena Cocuzza elaboration based on source adspmaresiciliaorientale.it).*

Questa scelta strategica è motivata dalle potenzialità di Augusta di diventare un hub logistico, grazie alla sua posizione geografica, alle infrastrutture più adatte a gestire grandi volumi di container, al disporre di fondali più profondi e di ampi spazi per l'espansione delle attività di carico e scarico, rispetto a Catania. A differenza del terminal catanese che ha dispone di un'area di 20.000 mq e profondità di 8 metri, l'attuale terminal container di Augusta ha un'area di circa 86.000 mq, è dotato di una banchina di circa 260 metri di lunghezza e un pescaggio medio di 14 metri.

This strategic choice is motivated by Augusta's potential to become a logistics hub due to its geographic location, infrastructure better suited to handle large container volumes, deeper seabed and ample space for the expansion of loading and unloading activities, compared to Catania. In contrast to the Catania terminal, which has an area of 20,000 square metres and a depth of 8 metres, the existing Augusta container terminal has an area of approximately 86,000 square metres, a quay length of about 260 metres and an average draught of 14 metres.

*Il progetto del nuovo terminal container (in arancione). (Fonte: Autorità di Sistema Portuale del Mar di Sicilia Orientale).*

*Project of the new container terminal (in orange). (Source: Port System Authority of the Eastern Sicilian Sea).*



Sono attualmente in corso i lavori per l'ampliamento dei piazzali esistenti mediante la realizzazione di un ulteriore terminal container, nell'area a nord di quello esistente, che avrà un'estensione di circa 120.000 mq e tre banchine operative, per uno sviluppo totale di circa 600 metri. Augusta ha un collegamento diretto con il sistema autostradale regionale, che consente una netta separazione tra le diverse tipologie di flussi evitando così di congestionare il traffico cittadino.

In addition, work is underway to expand the existing yards through the construction of an additional container terminal, in the area north of the existing one, which will have an extension of about 120,000 square metres and three operational quays, for a total development of about 600 metres. Furthermore, Augusta has a direct connection to the regional motorway system, which allows a clear separation between the different types of flows, thus avoiding congestion of city traffic.



*Il terminal container nel Porto di Augusta. (Foto: Elena Cocuzza).*

*The container terminal in the Port of Augusta. (Photo: Elena Cocuzza).*

*Operazioni di movimentazione dei container nel Porto di Augusta. (Foto: Elena Cocuzza).*

*Container handling operations in the Port of Augusta. (Photo: Elena Cocuzza).*

Synergy Between the Ports of Catania and Augusta: A Virtuous  
Example of Systemisation







Recentemente, è stata firmata una Convenzione tra il Ministero dei Trasporti, la società rete Ferroviaria Italiana e l’Autorità di Sistema Portuale per realizzare una bretella ferroviaria per collegare il Porto di Augusta alla rete ferroviaria nazionale. Tale intervento consentirebbe nel lungo periodo, e nell’ottica di completamento degli ingenti investimenti sul territorio dell’isola in corso di realizzazione, di rilanciare la modalità di trasporto delle merci su ferro, attualmente marginalizzato a causa dell’assetto della rete ferroviaria.

Recently, an agreement was signed between the Ministry of Transport, the Italian Railway Network Company and the Port System Authority to build a railway link to connect the port of Augusta to the national railway network. This intervention would allow, in the long term, and with a view to completing the considerable investments on the island’s territory that are

currently underway, to relaunch the mode of transport of goods by rail, which is currently marginalised due to the structure of the railway network.



*Il terminal container nel Porto di Catania. (Foto: Elena Cocuzza).*

*The container terminal in the Port of Catania. (Photo: Elena Cocuzza).*



Contestualmente, l'Autorità di Sistema Portuale ha avviato l'iter per la predisposizione del nuovo Piano Regolatore Portuale di Catania, presentato il 12 marzo scorso alla Giunta Comunale. La proposta mira a promuovere lo sviluppo del settore crocieristico e della vocazione turistica e passeggeri del porto, grazie alla suddetta vicinanza al centro storico, e a realizzare un'area di integrazione porto-città, con una fascia filtro con il tessuto urbano.

Pertanto, la sinergia tra i porti di Catania e Augusta è un esempio virtuoso di messa a sistema dei differenti scali. Rappresenta un passo avanti verso una gestione integrata e sostenibile delle risorse del sistema che ottimizza la gestione dei traffici marittimi, valorizza le specificità di ciascun porto, promuove l'efficienza operativa, la crescita economica e la competitività l'intero sistema portuale. Le scelte strategiche attuate dall'Autorità di Sistema

Portuale del Mar di Sicilia Orientale riflettono una visione a lungo termine che punta a trasformare i porti di propria competenza in scali moderni e competitivi, capaci di attrarre nuovi traffici e investimenti, contribuendo così allo sviluppo economico della regione.

At the same time, the PSA started the process for the preparation of Catania's new Port Master Plan, which was presented to the city council on 12 March 2024. The proposal aims to promote the development of the cruise sector and the port's tourist and passenger vocation, thanks to its aforementioned proximity to the city centre, and to create a port-city integration area, with a filter strip with the urban fabric.

Therefore, the synergy between Catania and Augusta is a virtuous example of the systemisation of the different seaports. It represents a step forward towards an integrated and sustainable management of the system's resources that optimises the management of maritime traffic, enhances the specificities of each port, and promotes operational efficiency, economic growth and the competitiveness of the entire port system. The strategic choices implemented by the Port System Authority of the Eastern Sicily Sea reflect a long-term vision that aims to transform the ports under its jurisdiction into modern and competitive ports of call, capable of attracting new traffic and investment, thus contributing to the economic development of the Region.

---

**IMMAGINE INIZIALE** | *Il terminal container del porto di Catania. (Fonte: <https://www.agenziafuller.it/2024/01/17/porto-di-augusta-nuovo-terminal-ospitera-i-container-di-catania/>).*

**HEAD IMAGE** | *The container terminal of the port of Catania. (Source: <https://www.agenziafuller.it/2024/01/17/porto-di-augusta-nuovo-terminal-ospitera-i-container-di-catania/>).*



## NOTE

### NOTES

[1] “Riorganizzazione, razionalizzazione e semplificazione della disciplina concernente le Autorità portuali”.

[2] Inizialmente sono state istituite 15 AdSP. Successivamente, l’Autorità di Sistema portuale del Mar Tirreno Meridionale Jonio e dello Stretto è stata divisa in AdSP dello Stretto (Porti di Messina e Milazzo) e AdSP dei Mari Tirreno Meridionale e Ionio (Porti di Gioia Tauro, Corigliano, Crotone, Palmi).

[3] Pozzallo has been included in the system in 2022.

[1] “Riorganizzazione, razionalizzazione e semplificazione della disciplina concernente le Autorità portuali”.

[2] Initially, 15 PSAs were established. Subsequently, the Port System Authority of the Southern Ionian and Strait Tyrrhenian Sea was divided into PSA of the Strait (Ports of Messina and Milazzo) and PSA of the Southern Tyrrhenian and Ionian Seas (Ports of Gioia Tauro, Corigliano, Crotone, Palmi).

[3] Pozzallo has been included in the system in 2022.

---

## RIFERIMENTI

### REFERENCES

Cocuzza, E., Ignaccolo, M., & Campisi, T. (2024, March). An analysis of the development of smart ports in the Sicilian context. In *AIP Conference Proceedings* (Vol. 3030, No. 1). AIP Publishing.

## **RINGRAZIAMENTI**

### **ACKNOWLEDGEMENTS**

Ringrazio Antonio Pandolfo, Presidente e Direttore Commerciale e Marketing di EST - Europea Servizi Terminalistici SRL (la società terminalistica del Porto di Catania e Augusta), e Salvatore Benfante, Container Terminal Manager di EST, per la loro continua disponibilità e gentilezza nel sostenere il mio lavoro di ricerca.

I would like to thank Antonio Pandolfo, President - Sales and Marketing Director at EST - Europea Servizi Terminalistici SRL (the terminal company of the Port of Catania and Augusta), and Salvatore Benfante, Container Terminal Manager at EST, for their continuous availability and kindness in supporting my research work.

---