

El Puerto de Huelva se ubica al Suroeste de la Península Ibérica, en los municipios de Huelva y Palos de la Frontera, ocupando una superficie de 1.700 ha, cifra que lo convierte en el puerto más extenso de España.

El devenir del Puerto de Huelva ha venido marcado por las características geomorfológicas y ambientales de su entorno, así como por el desarrollo industrial, económico y social ligado al mismo, con una trayectoria y connotaciones muy singulares hasta sentar las bases del Puerto moderno, competitivo y sostenible que es en la actualidad.

### **De la amenaza a la oportunidad**

Históricamente la actividad del Puerto de Huelva ha estado ligada al tráfico de mineral, muy significativo en las últimas décadas del siglo XVIII, llegando a ocupar posiciones de liderazgo internacional. Posteriormente en la década de 1960 se desarrolla junto al puerto uno de los mayores complejos industriales del sector químico y petroquímico del país. Aquellos tráficos históricos junto prácticas industriales antiguas, unido a la casi inexistente normativa medioambiental, generó importantes pasivos medioambientales en el espacio portuario próximos a la ciudad, provocando un detrimento de los niveles de calidad ambiental y una ruptura temporal entre la ciudad y su puerto, entre los ciudadanos y su ría.

Este estado medioambiental, se ve agravado por un problema que es intrínseco a la propia naturaleza de los ríos Tinto y Odiel que atraviesan la provincia de Huelva de norte a sur a lo largo de más de 80 kilómetros, discurriendo gran parte de ellos por la Faja Pirítica Ibérica, zona con gran riqueza de mineral y de singular relevancia por su actividad minera desde tiempos históricos. Los ríos Tinto y Odiel, transportan de forma natural elevadas concentraciones de metales pesados debido a las formaciones geológicas (drenaje ácido natural) existentes en su cauce. Con el repunte de la minería en el S. XVIII y hasta el siglo XX, estos ríos recibieron el aporte de un drenaje ácido debido a las escorrentías de explotaciones mineras a cielo abierto. Parte de estos aportes ácidos con alto contenido en metales pesados, se han ido depositando en el estuario de la Ría de Huelva, y son arrastrados de forma natural, mediante el propio curso de los ríos y el flujo mareal, hacia el

Océano Atlántico.

Sin embargo, desde el punto de vista ecológico, el Puerto de Huelva ha sido siempre un medio altamente dinámico, donde la desembocadura de los dos ríos en el estuario propicia una continua renovación e intercambio de nutrientes, otorgando a este espacio una alta biodiversidad y productividad biológica. Esta característica natural, unida al esfuerzo realizado en los últimos años por la industria de la zona, en la aplicación de las mejores y más modernas tecnologías ambientales, ha motivado al Puerto de Huelva a conseguir estándares de calidad ambiental, acordes a la normativa y convenios internacionales, abanderando un modelo de crecimiento eficiente, sostenible, integrado con la ciudad y compatible con los objetivos de conservación de los espacios naturales del entorno.

De este modo, todas estas circunstancias lejos de suponer una amenaza, se han sabido gestionar de manera beneficiosa para los intereses de todas las partes, asumiéndose por parte del Puerto de Huelva, una estrategia medioambiental que fija como objetivos prioritarios, la mejora de la calidad ambiental y de vida en su entorno y sociedad, llegando a ser la “integración con el medio ambiente” una de las líneas principales del Plan Estratégico del Puerto de Huelva.

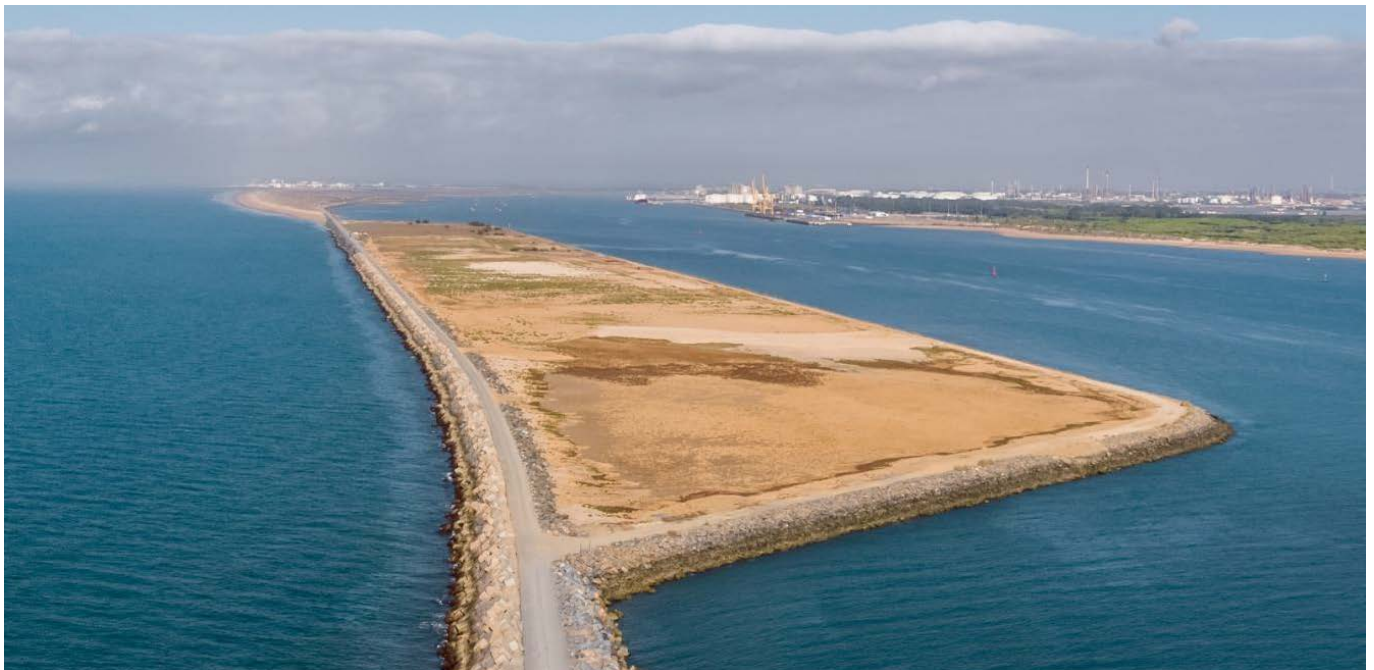
### **Inversiones en sostenibilidad: El nuevo esplendor del Puerto de Huelva**

Fruto de una fuerte convicción en la sostenibilidad y de la firme apuesta por un crecimiento en equilibrio con los valores ecológicos del espacio portuario, se han invertido más de 100 millones de euros en los últimos años en materia de sostenibilidad ambiental en diferentes actuaciones y proyectos que han dado como resultado una recuperación medioambiental y social, así como, una modernización y diversificación de la actividad portuaria sin precedentes.

Se ha actuado principalmente en tres líneas relacionadas entre sí, los dragados, la mejora de los ecosistemas y el acercamiento de la ciudadanía a su Ría, a su Puerto.

La **gestión de los dragados** que realiza el Puerto de Huelva, esenciales para

garantizar las condiciones de seguridad en la navegación, tienen una especial y clara contribución en la recuperación medioambiental del estuario, ya que se retiran de él millones de metros cúbicos de sedimentos contaminados provenientes de los ríos Tinto y Odiel tras su paso por la Faja Pirítica. El sedimento contaminado, tras ser dragado, se deposita en recintos adosados al dique Juan Carlos I (siguiente imagen), que garantizan su confinamiento y evitan el aporte de estos al Océano Atlántico.



*Recintos para materiales de dragado en el Puerto de Huelva. (Autoridad Portuaria de Huelva, 2019).*

Las técnicas utilizadas en el dragado garantizan el mínimo impacto ambiental, utilizándose medios y técnicas que minimizan la turbidez, a la vez que se controlando la flora y fauna de la ría.

Con el dragado del sedimento contaminado, se contribuye a una mejora ambiental del estuario y de sus **ecosistemas**, al retirar del lecho de la ría los materiales

contaminados y mejorar la calidad del agua. Además de esto, en el Puerto de Huelva, llevamos más de una década acondicionando, una vez colmatados, los recintos donde se deposita el sedimento del dragado, como zonas de nidificación y cría de diferentes poblaciones de aves (siguiente imagen), destacando entre ellas, las colonias de charrancito, chorlitejo y canastera que son objeto de estudios y censos anuales por parte de las administraciones medioambientales y organizaciones ecologistas.



*Nidificación y cría en los recintos para materiales de dragado en el Puerto de Huelva. (Autoridad Portuaria de Huelva, 2018).*

Dentro de la línea de recuperación de ecosistemas, en los últimos años también se ha realizado una mejora y acondicionamiento ambiental de la margen izquierda de la ría, muy deteriorada por la industria implantada en la zona (siguientes imágenes).



*Espacios de marismas anteriormente degradadas en el Puerto de Huelva.  
(Autoridad Portuaria de Huelva, 2005).*

Con esta actuación, el Puerto de Huelva ejecutó un innovador proyecto de restauración ecológica de más de 130.000 m<sup>2</sup> a lo largo de cuatro kilómetros de la orilla izquierda del Ría de Huelva. Se eliminaron las especies invasoras arraigadas en la zona, y se plantaron más de 100.000 unidades de la especie spartina marítima, además de otras especies, consiguiéndose una exitosa recuperación del ecosistema (siguientes imágenes).



*Marismas restauradas en el Puerto de Huelva. (Autoridad Portuaria de Huelva, 2017).*

La actuación se completó con el **acercamiento de la ciudadanía a la ría**, mediante la construcción del Paseo Fluvial (siguiente imagen) de 1.200 metros de

longitud en el tramo urbano y de una senda peatonal de más de 4 kilómetros junto a la orilla que permite observar el ecosistema en su plenitud.



*Paseo de la ría en el Puerto de Huelva. (Autoridad Portuaria de Huelva, 2017).*

Continuando con esta línea de actuación, se ha comenzado la integración del Muelle de Levante en la trama urbana de la ciudad, recientemente se ha puesto en servicio la nueva lonja de pescado y marisco, ubicada en la planta baja de un edificio singular que en cuya primera planta se ubicará un nodo de innovación tecnológica portuaria. Está previsto convertir el Muelle de Levante en un espacio tecnológico, comercial, con amplias zonas verdes para pasear y hacer deporte, con instalaciones culturales, restaurantes, marina deportiva, centro de actividades náuticas y terminal de cruceros.



*Nueva lonja de pescado y marisco del Puerto de Huelva. (Autoridad Portuaria de Huelva, 2021).*

Con estas actuaciones el Puerto de Huelva está integrando en la ciudad unas zonas anteriormente muy degradadas, poniéndolas al uso y disfrute de la ciudadanía, y potenciando los valores ecológicos del entorno.

En el ámbito social y de la integración Puerto-Ciudad, se realizan frecuentemente actividades de sensibilización al amparo de los resultados obtenidos en estos proyectos, editándose folletos y publicaciones de interpretación medioambiental y celebrándose ciclos y jornadas de divulgación medioambiental para escolares, universitarios, ciudadanía en general, así como jornadas de avistamiento de aves, de voluntariado medioambiental, etc (siguientes imagenes).



*Actividades de voluntariado e interpretación medioambiental con la ciudadanía. (Autoridad Portuaria de Huelva, 2016 - 2019).*

En el ámbito medioambiental, el conjunto de actuaciones ejecutadas para la conservación de valores ecológicos, hábitats y especies, así como para la descarbonización han permitido cifrar en más de 300 tn de carbono las capturadas al año por parte de los espacios restaurados; en más de 65 especies de aves protegidas las que usan las marismas restauradas del Puerto Interior junto a la senda fluvial para su alimentación; en centenares de individuos por año los que forman parte de las colonias de nidificación y cría en los recintos de materiales de dragado; en decenas de especies de microinvertebrados y de plantas que han crecido al amparo de las extensas praderas de *spartina marítima* recuperadas, etc. Estos resultados, muestran sin duda el importante esfuerzo invertido en la búsqueda continua del equilibrio entre desarrollo portuario y la conservación medioambiental.

Por lo que respecta al ámbito económico, la incesante actividad portuaria, logística e industrial del Puerto de Huelva se posiciona en los primeros puestos de los puertos españoles y en el TOP30 de puertos europeos.

Asimismo, su inclusión en la Red Básica de la Red Transeuropea de Transportes, su plataforma intermodal, el potente tejido logístico e industrial y sus infraestructuras, son fortalezas y oportunidades que seguirán impulsando el crecimiento económico y la competitividad del Puerto de Huelva, bajo el modelo de crecimiento sostenible que se ha venido exponiendo y que está permitiendo el desarrollo de modelos empresariales basados en la economía circular, la reducción de emisiones, el empleo de modos de transporte eficientes y el menor impacto medioambiental.

Como se ha expuesto, en el Puerto de Huelva concurren factores que marcan de una manera muy singular la gestión diaria y su modelo de crecimiento económico.

No obstante, pese a la complejidad que esto pueda añadir, la experiencia del Puerto de Huelva en la búsqueda del equilibrio entre este crecimiento económico y conservación natural muestra que no sólo es posible, sino que además, abre las puertas a nuevas oportunidades de negocio, especialmente, las alineadas con los objetivos globales en materia de sostenibilidad para las próximas décadas.

En este sentido, los logros conseguidos no marcan el final del camino, sino que alientan a seguir planteando importantes retos para el futuro en el ámbito social, medioambiental y económico, que deben ir necesariamente acompañados de una importante innovación tecnológica y transformación digital como elementos clave para el logro de los objetivos de sostenibilidad en toda su amplitud.

---

Para más información sobre la relación entre puerto y ciudad es posible tener acceso digital al evento “Estrategias del Puerto de Huelva para abrirse a la ciudad” (11 de mayo de 2021), iniciativa impulsada por RETE y la Autoridad Portuaria de Huelva.

Los videos estan disponible en el canal de YouTube del Puerto de Huelva, accesibles en los siguientes enlaces:

Primera parte | <https://youtu.be/2Dd2ljEPrU>

Segunda parte | <https://youtu.be/viBVVbEN1oM>

---

*Head Image: Ubicación del Puerto de Huelva.*