



## **Museu del Port de Tarragona: 25 años de mar, patrimonio y legado portuario**

Mar y patrimonio. Este ha sido el binomio que ha unido el Museu del Port de Tarragona desde su inauguración, el 13 de mayo de 2000. A lo largo de estos 25 años de singladura, nuestro objetivo no ha sido otro que preservar y difundir el patrimonio marítimo y portuario de una ciudad y un puerto que surgieron juntos hace más de dos mil años, en plena expansión de la Antigua Roma. De la misma forma que la Tarraco romana no puede entenderse sin la construcción de su puerto, el actual proyecto de Puerto-Ciudad del Port de Tarragona no puede entenderse sin su museo.

Fue en el año 1986 cuando la Autoridad Portuaria de Tarragona empezó la transformación del muelle más cercano a la ciudad, el Moll de Costa, en un espacio dedicado a la cultura, el arte y el ocio. La apertura del Museu, catorce años después de que empezara la transformación del Moll de Costa, marcó un punto de inflexión, ya que se dotó a este entorno de un equipamiento capaz de difundir la historia del puerto, el mar y la ciudad de una manera transversal, entendiendo las múltiples facetas que implica esta unión. El éxito y la buena acogida que ha tenido este proyecto, ya desde sus inicios, han convertido el Museu en el verdadero buque insignia del Moll de Costa.

Las cifras hablan por sí mismas. Desde su inauguración, más de medio millón de personas han visitado nuestro equipamiento. De estas, más de 200.000 usuarias y usuarios han sido público escolar, englobando alumnos de todos los niveles, desde Educación Infantil (a partir de 3 años) hasta grupos universitarios. Más de 78.000 personas han participado en visitas en grupo y más de 150.000, en visitas individuales. Asimismo, cabe destacar las más de 90.000 personas que han participado en actividades, jornadas y conferencias que hemos organizado a lo largo de todos estos años.



*Más de medio millón de personas han pasado por el Museu del Port en sus 25 años de historia. (Fuente: Autoridad Portuaria de Tarragona).*





Estos datos confirman que, después de 25 años, somos una de las propuestas museísticas indispensables de Tarragona. Pero no solo eso. Y es que las cifras de visitantes reflejan como el Museu del Port se ha convertido en un referente en el área de Tarragona y en el conjunto de Cataluña gracias a un relato museístico que explica nuestra relación, como sociedad, con el mundo marítimo y portuario. De hecho, el Museu es para muchas personas la primera toma de contacto con el mundo del mar. Muchos alumnos y alumnas de la provincia de Tarragona, pero también de otras partes de Cataluña, España y de muchos puntos de Europa, descubren este mundo tan apasionante gracias al Museu del Port de Tarragona. Y esta es la verdadera motivación que nos impulsa a seguir avanzando, promoviendo nuevas actividades y propuestas para unir el mar con la tierra.





*El Museu del Port supone una primera aproximación al mundo marítimo y portuario para mucha gente llegada de toda Cataluña, pero también de España y del resto de Europa. (Fuente: Autoridad Portuaria de Tarragona).*



## Tres puertos en un museo

La clave del éxito de estos 25 años del Museu del Port ha sido saber combinar en un mismo espacio y en un mismo relato elementos de carácter técnico con aspectos sociales para crear una fotografía completa de la vida que se mueve alrededor de un puerto. En Tarragona, pero, conviven tres realidades portuarias diferenciadas: la del puerto comercial, la del puerto pesquero y la del puerto deportivo. Lejos de centrar el museo en uno de estos tres aspectos, hemos apostado por incluirlos todos y así reflejar la realidad portuaria tarraconense dentro del Museu. Este proceso ha necesitado años y no hubiera sido posible sin la colaboración y la confianza que han depositado en nosotros más de un centenar de donantes.

La colección inicial del Museu del Port de Tarragona estaba integrada por unos 350 objetos



conservados de la gestión de las diferentes Juntas de Obras del Puerto creadas a partir del año 1869. La donación de objetos de todo tipo ha permitido que el fondo patrimonial del museo creciera exponencialmente. En la actualidad, contamos con cerca de 1.800 piezas, el 80% de las cuales proceden de donantes que han depositado su confianza en el equipo del Museu para que las custodiamos, estudiemos, preservemos y con ellas facilitemos el conocimiento sobre el mundo del mar. Las donaciones incluyen fotografías, material de pesca, indumentaria, utensilios, grabados, cartografía además de embarcaciones. Una de las más destacadas es *La Bruja*, una balandra de poco más de 3 metros de eslora de la firma tarraconense La Puça y diseñado por el carpintero de ribera Sebastià Roch y el exportador de vinos Luís de Muller.





*En la imagen de la izquierda, 'La Bruja', una balandra de la firma tarraconense La Puça, que fue donada al Museu del Port. A la derecha, una de las donaciones más recientes que ha recibido el Port consistente en indumentaria y otros elementos pertenecientes a un práctico. (Fuente: Autoridad Portuaria de Tarragona).*

De las casi 1800 piezas que conforman el fondo patrimonial del Museu, exponemos 300, que incluyen tanto elementos donados como elementos procedentes del fondo patrimonial original de la Autoridad Portuaria. Dentro de estas 300 piezas, encontramos objetos de



origen romano, embarcaciones a vela, material de pesca, uniformes náuticos, además de motores de buques de carga y maquinaria portuaria. Una de las incorporaciones recientes más destacadas son los pecios de dos embarcaciones datadas entre los siglos XVII y XVIII que se encontraron el 2011 durante unas obras en una ubicación cercana al Museu y al puerto. Después de años de restauración y estudio, en 2024 las incluimos como elementos expositivos del Museu del Port, lo que nos convirtió en el único museo de todo el Estado en exponer dos pecios de embarcaciones.



*El Museu del Port de Tarragona es el único en todo el Estado español en exponer dos pecios de embarcaciones. Se trata de unos barcos datados entre los siglos XVII y XVIII, que fueron encontrados en unas obras que se realizaron cerca del Museu y del puerto en 2011. (Fuente: Autoridad Portuaria de Tarragona).*



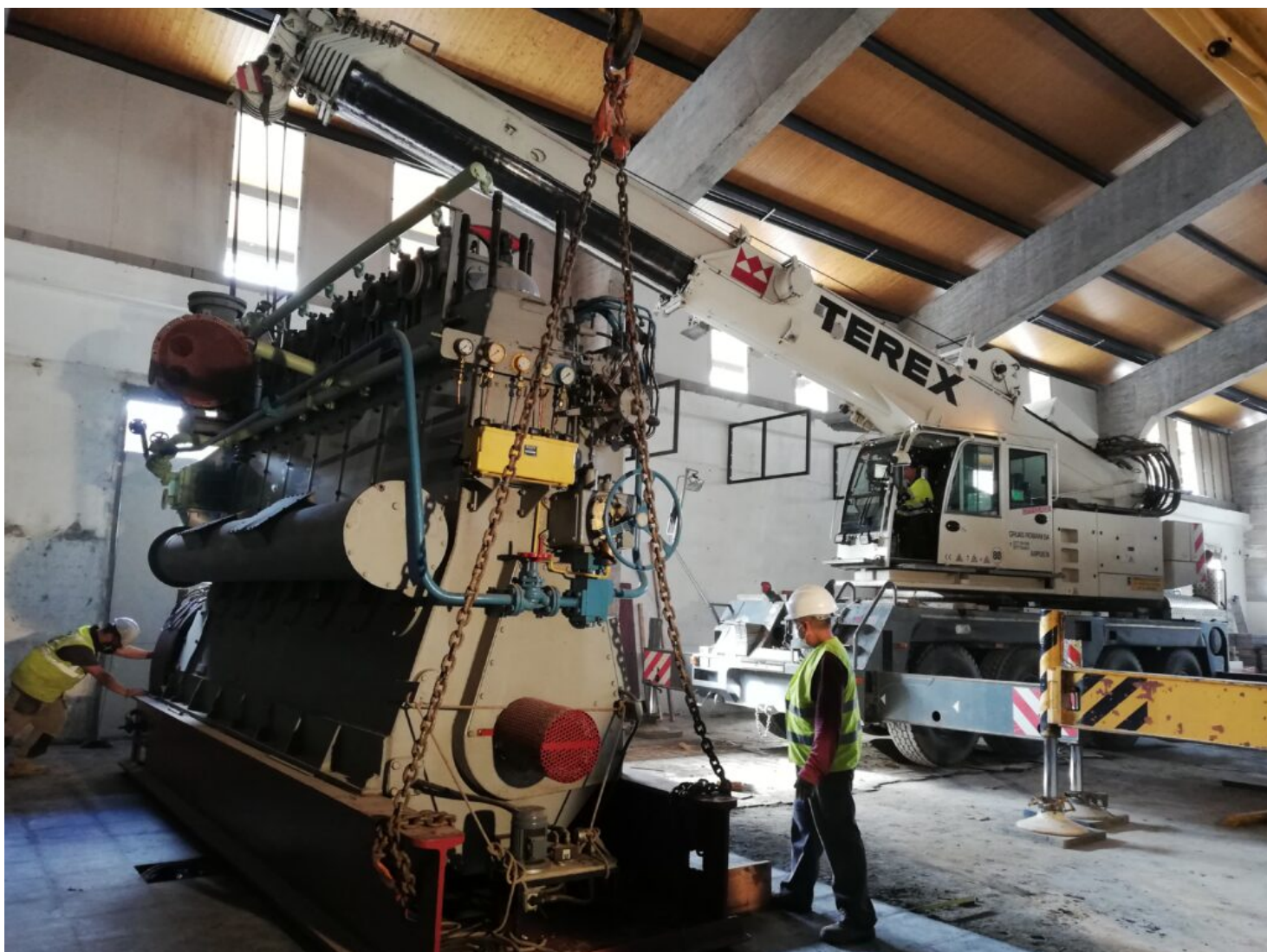
## **Nueva museización, nuevo relato**

La diversidad y singularidad de los elementos que exponemos en el Museu del Port explican su excepcionalidad, así como el valor que el fondo patrimonial tiene desde un punto de vista histórico, técnico y etnográfico. Todo ello, además, queda reforzado por la nueva museización, que impulsamos coincidiendo con nuestro 20º aniversario y que marcó un antes y un después en nuestra trayectoria. Tanto es así que consideramos que la reapertura del museo después de las obras de reforma y de creación del nuevo relato marca una nueva etapa en la trayectoria del Museu. La nueva museización cambió la organización cronológica de los elementos por un relato formado por diferentes temáticas que ofrece una experiencia inmersiva, activa y moderna.

El primer bloque de este relato, *Entre el mar i la terra*, explica la razón de ser de los puertos, así como los orígenes e inicios del Port de Tarragona. El siguiente bloque, *Fer-se a la mar*, se centra en las técnicas de navegación y las embarcaciones que han transitado por el puerto a lo largo de los tiempos. La tercera parte del relato, *La vida al port*, incluye temas como el papel de las mujeres en los puertos, el comercio, los tráficos portuarios o los oficios más representativos del mundo del mar. El cuarto bloque, *Port i sostenibilitat*, pone el acento en como los principios sostenibles modulan el crecimiento y la actividad del puerto. Por último, el espacio expositivo cuenta con dos ámbitos generales: *Port i territori*, sobre la influencia del puerto en la región, y *Arqueologia subaquàtica*, con piezas encontradas en el fondo marino que nos ayudan a entender la evolución de la navegación y de la humanidad.







*En el año 2020, coincidiendo con el 20º aniversario del equipamiento, se llevó a cabo una rehabilitación del edificio y una modernización total de su relato museístico. (Fuente: Autoridad Portuaria de Tarragona).*

## **Red de museos**

El nuevo relato museístico ganó el premio de la Associació de Professionals de la

Museografía de Catalunya. Este reconocimiento pone en valor tanto la intervención que acometimos en el espacio como la nueva propuesta que ofrecemos a los visitantes y que ha supuesto el inicio de una segunda fase en la trayectoria del Museu del Port. Esta nueva etapa está marcada por el reconocimiento al trabajo hecho a lo largo de estos años y el posicionamiento como referente cultural tanto en la ciudad como en el mundo museístico catalán vinculado al patrimonio portuario.

Este posicionamiento se ha materializado en hitos importantes en la trayectoria del Museu. En 2023, nos integramos en el Registre de Museus de la Generalitat de Catalunya, hecho que ha permitido formar parte de pleno derecho del sistema de museos catalanes mediante la participación en la Xarxa Territorial de Museus de les Comarques de Tarragona i de les Terres de l'Ebre. Además, también nos ha permitido pertenecer al sistema territorial del Museu Nacional de Ciència i Tècnica de Catalunya, dada la relevancia de nuestro patrimonio de carácter industrial y tecnológico.

Formar parte de estas redes de museos nos permite reforzar vínculos con otros equipamientos y trabajar en iniciativas conjuntas; una apuesta que llevamos haciendo desde el año 2000 con la red 'La mar de museus', que reúne a los museos marítimos de habla catalana de Catalunya y la Catalunya Nord (Francia), y también con la Asociación de Museos Marítimos del Mediterráneo (AMMM).

## **Acercarnos a la ciudadanía**

La vinculación con otros museos no ha sido el único tipo de colaboración que hemos promovido a lo largo de estos 25 años. Nuestra vocación ha sido y sigue siendo la de acercar el mar y el patrimonio portuario a la ciudadanía. Para lograrlo, creemos que, no basta solo con abrir las puertas del museo cada día, sino que tenemos que impulsar proyectos compartidos con otras instituciones culturales.











*La celebración de los 25 años del Museu puso de manifiesto la estrecha relación del equipamiento y del Port con la ciudad. (Fuente: Autoridad Portuaria de Tarragona).*

Uno de los ejemplos paradigmáticos es nuestra colaboración con la Biblioteca Pública de Tarragona, con quienes trabajamos en dos iniciativas conjuntas totalmente consolidadas. Una de ellas es la colección de cuentos infantiles Petit Museu. Hemos editado un total de siete títulos que exploran el mundo de la pesca, la cultura, la gastronomía y las tradiciones del Serrallo, el barrio marinero de Tarragona. Esta colección es el resultado final de un proyecto más amplio que empezamos en 2010, cuando programamos conjuntamente el ciclo de cuentos 'El mar, bressol de contes. Contes des del bressol'. La colaboración cuajó y de esta actividad surgió el proyecto 'El Serrallo, un lloc de conte. La memòria dels pescadors', de recuperación del patrimonio inmaterial del barrio marítimo de la ciudad. Entrevistamos a la comunidad pesquera para conocer sus vivencias personales y el vocabulario que se usaba

a mediados del siglo XX. Todo este trabajo de documentación fue la base de la colección de cuentos 'Petit Museu'.

Con la Biblioteca, además, llevamos a cabo la Nit Literària al Far de la Banya, una actividad cultural que se celebra un viernes de verano, que une literatura, patrimonio portuario y el mar en una ubicación de excepción, como es el faro de la Banya, situado en el dique de Llevant del Port. Las 12 ediciones celebradas muestran su consolidación como una de las actividades culturales imprescindibles del verano tarraconense.

A todo esto, hay que sumarle que colaboramos con el resto de museos de la ciudad en la programación de actividades conjuntas en fechas señaladas como la Noche de los Museos, con la propuesta *Viatge a la constel·lació museu*, las Jornadas Europeas del Patrimonio o la actividad familiar *Misteri als museus*, una propuesta que plantea un enigma a descubrir resolviendo retos mientras se visitan distintos museos de la ciudad. Además, también participamos en el festival de recreación romana Tarraco Viva programando conferencias, visitas teatralizadas en el Museu, talleres y otras actividades lúdicas.

### **Patrimonio, memoria y bienestar**

Como museo, entendemos que nuestra labor no es únicamente la de preservar el patrimonio y difundirlo, sino que creemos firmemente que debemos conectar con la comunidad, escucharla, hacer que sea parte activa del museo y que el museo sea una parte esencial de su vida. Es por esto que en los últimos años hemos estado desarrollando actividades que buscan fomentar la salud y el bienestar de la comunidad a partir del arte, la cultura y el patrimonio.





*El pasado otoño, el Museu del Port participó en la actividad 'Un viatge cap al benestar', impulsada por la red de museos de la provincia, que busca combatir la ansiedad mediante el contacto con la cultura. (Fuente: Autoridad Portuaria de Tarragona).*

Este programa se suma a otros proyectos que llevamos a cabo hace tiempo en esta línea. El más destacado de todos ellos es *Documentant patrimoni*. En 2011, se llevó a cabo la exposición *El Serrallo, ahir i avui*, en el Tinglado 4 del Moll de Costa. Esta propuesta recopiló más de mil fotografías en blanco y negro de los años 1920-1995. Todas estas instantáneas se incorporaron al fondo patrimonial del Museu, convirtiéndose en un legado de gran valor que nos permitió documentar la cotidianidad del barrio pesquero a lo largo del siglo XX. En algunos casos, pero, solo disponíamos de la instantánea y una muy breve información acerca de la historia que capturaba cada imagen. Esta falta de contenido nos motivó a encontrar una solución eficiente para poder completar el relato: documentar las fotografías antiguas, la mayoría digitalizadas, con los protagonistas o personas de su entorno.

*La gente de mar jubilada del barrio marinero del Serrallo visita, mira fotografías del siglo XX que forman parte del fondo patrimonial del Museu y explican lo que les recuerda.  
(Fuente: Autoridad Portuaria de Tarragona).*



Un día al mes, gente de mar jubilada del Serrallo visita el Museu. Durante su permanencia, les mostramos imágenes y nos cuentan lo que recuerdan acerca de ellas y la gente que aparece. Esta actividad ofrece un beneficio doble. Por una parte, nosotros conseguimos documentar mediante personas conocedoras los hechos que muestran esas fotografías. Por otra, las personas participantes obtienen un bienestar emocional por el hecho de compartir sus experiencias y recuerdos mediante encuentros colectivos. En las sesiones, se crea una atmósfera de implicación total entre los que trabajamos en la salvaguarda del patrimonio y



los colaboradores que refuerzan su sentimiento de pertenencia a una comunidad que no quiere que se olvide su pasado común. Además, esta actividad se presenta también como un antídoto a la soledad no deseada, una circunstancia que, tristemente, padecen muchos de nuestros mayores.

### **Preservar el patrimonio gastronómico mariner, la nueva meta**

Recordando estos 25 años de trayectoria del Museu del Port de Tarragona, podemos decir con certeza que el patrimonio marítimo, portuario, náutico y pesquero de Tarragona está preservado y divulgado. A pesar del mucho trabajo hecho, nos queda aún por cumplir un objetivo: la difusión del patrimonio gastronómico mariner del Serrallo. Actualmente, estamos llevando a cabo algunas actividades educativas y también de recuperación del patrimonio oral, rescatando y documentando recetas tradicionales que forman parte de la gastronomía del Serrallo. Pero creemos que el legado gastronómico que tenemos merece disponer de un espacio propio. Es por eso que estamos desarrollando la creación de un nuevo espacio llamado *GastroBlau* desde el cual podremos proyectar la esencia y la evolución de la cocina de las barcas de pesca del Serrallo y culminar así la importante tarea de preservar el mar y su patrimonio desde todas sus facetas.

*El próximo reto que afronta el Museu es la preservación del patrimonio gastronómico mariner. (Fuente: Autoridad Portuaria de Tarragona).*



---

**IMAGEN INICIAL** | *El Museu del Port de Tarragona ha cumplido 25 años, convirtiéndose en el buque insignia del proyecto de puerto-ciudad de Tarragona. (Fuente: Autoridad Portuaria de Tarragona).*





